

An aerial photograph of a dense, lush green forest. A light-colored, winding path or road cuts through the trees, curving from the bottom left towards the top right. The forest is composed of various types of trees, creating a rich, textured canopy. A semi-transparent green circle is overlaid on the left side of the image, containing white text.

# Svanemærket & EU-Blomsten

Chefkonsulent Rikke Dreyer  
Miljømærkning Danmark

# Program

- Miljømærkning Danmark
- Svanemærket og EU-Blomsten
- Cases



# Miljømærkning Danmark

- Varetager drift og udvikling af de **officielle miljømærker Svanemærket og EU-Blomsten** på vegne af Miljøministeriet
- Non-profit organisation
- Selvstændig enhed under Fonden Dansk Standard
- Kontor i Løgstør og i Nordhavn
- Den danske del af Nordisk Miljømærkning
- Medlem af GEN (Global Ecolabelling Network)
- Globalt netværk for Type 1 miljømærker



- Nordens officielle miljømærke
- 94% af danskerne kender Svanemærket<sup>1</sup>
- 55 produktgrupper, hvor man kan opnå licens
- Mere end 19.000 produkter og serviceydelser er mærket



- EU's officielle miljømærke
- 42% af danskerne kender EU-Blomsten<sup>1</sup>
- 23 produktgrupper, hvor man kan opnå licens
- Mere end 5.000 produkter registreret på det nordiske marked



# Produkt specifikke og absolutte krav

- Hver produktgruppe har unikke krav
- Kravene omfatter de vigtigste miljøbelastninger for produkttypen eller serviceydelsen
- Krav der, hvor der er potentiale for at gøre en forskel
- Absolutte krav, som alle skal leve op til og kravene er transparente og offentligt tilgængelige
- Dermed nemt for både forbrugere og professionelle indkøbere at se, hvad Miljømærkerne sikrer



## Livscyklus perspektiv

- Hele produktets livscyklus er med i vurderingen, når kravene til produkter og services fastsættes
  - råvarer
  - produktionsfasen
  - brugsfasen
  - affalds- og recirkuleringsfasen
- Fokus på bæredygtigt ressource forbrug, påvirkning af klima og brug af skadelige kemikalier.
- Krav vurderes og skærpes løbende. Licenser er tidsbegrænsede og virksomheder skal løbende forbedre deres produkter.

# Svanemærkede møbler



- Har dokumenteret god kvalitet, styrke og sikkerhed gennem internationale tests, hvilket fremmer lang levetid
- **Garantiperiode** - mindst 5 eller 10 års garanti (afhængigt af produkttype)
- **Cirkulært produktdesign**, der fremmer muligheden for reparation, recirkulering og brug af genanvendte og/eller fornybare materialer
- **Lever op til skrappe krav til energiforbrug** i produktionen af træbaserede brædder og reducerer dermed CO<sub>2</sub>-udledningen
- Trævarer er lovligt fældet og er certificeret sporbart
- Min. 70% af træet stammer fra certificeret bæredygtigt skovbrug
- **Lever op til skrappe krav til kemikalier** til indgående materialer og i produktionsprocessen. Fx må der ikke tilsættes halogenerede flammehæmmere, organiske fluorstoffer eller antibakterielle stoffer.
- **Lever op til skrappe krav til afdampning af skadelige stoffer**, hvilket gavner indeklimaet



## Cirkulært tiltag - Tekstilservice

- Ansvar og styrbarhed for større del af værdikæden
- Miljøkrav til indkøbte tekstiler og anvendt kemi
- Krav til miljøeffektiv vaskeproces
- Præmiering af genanvendelse af udtjent tekstil



# Miljømærkning Danmark og offentlige grønne indkøb



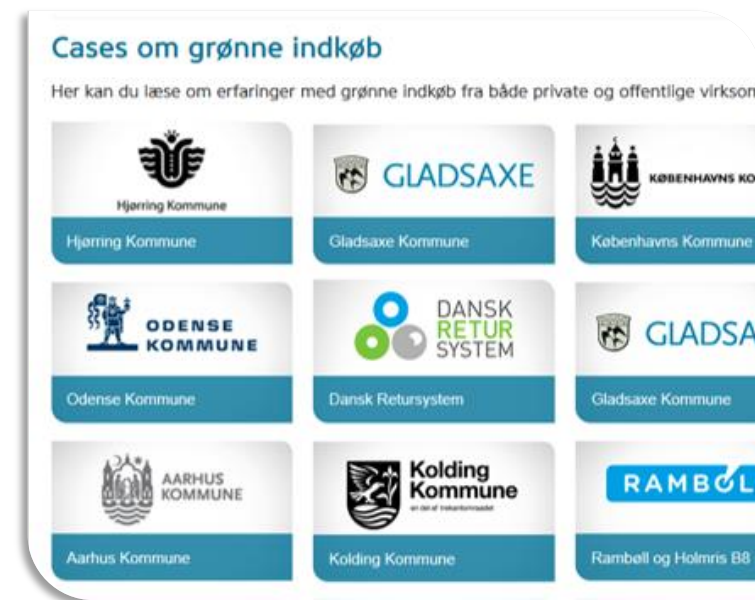
## Vejleder

Vi har en værktøjskasse til offentlige indkøbere og en vejledning som redegør vi for, hvordan myndigheder kan anvende miljømærker i de forskellige faser af et udbud. 42% af de offentlige indkøbere kender den<sup>1</sup>.



## Samarbejder

Vi støtter kommuner der ønsker at stille krav om miljømærker i deres udbud. Fx gennem vores tilbud om miljømærketjek, samarbejde med SKI og staten, samt markedsdialog med kommuner og leverandører



## Inspirerer

Vi er i løbende dialog med de offentlige indkøbere; fx ved IKA arrangementer. Og ved at indsamle og dele cases, inspirer vi endnu flere kommuner og indkøbere til at stille krav om miljømærkerne i udbud.

Cases ligger på [ecolabel.dk/da/indkoebere](https://ecolabel.dk/da/indkoebere)

# Politik om miljømærkede indkøb i Københavns Kommune



- På udvalgte områder stilles krav eller tildelingskriterier om Svanemærket, EU-Blomsten eller anden type 1 miljømærke
- 2 årlige markedsdialoger i samarbejde med POGI, SKI og Miljømærkning Danmark for at fremme markedet for miljømærkede produkter



# Københavns Kommune – markedsdialog



## 2018: Kontormøbler og legetøj

- 36 kommuner og 2 regioner bakkede op
- 140 mio. i samlet indkøbssum
- 42 virksomheder deltog i markedsdialogen

## 2019: Arbejdsbeklædning og kontorartikler

- 40 kommuner, 4 regioner m.fl.
- 242 mio. kr. i samlet indkøbssum
- 29 virksomheder deltog i markedsdialogen

## 2020: Babyudstyr, børnetekstiler og institutionsmøbler


- 51 kommuner
- 21 virksomheder deltog i markedsdialogen

## 2021: Hoteller, pavilloner og fast inventar

- 4. november kl. 9-14 stormøde om hoteller
- 15. november kl. 9-14 stormøde om pavilloner og fast inventar

# Regeringens strategi for grønne offentlige indkøb

- Strategien sætter mål for bl.a. miljømærkede indkøb og brug af totalomkostningsberegninger
- I 2030 skal alle offentlige indkøb være mærket med Svanemærket, EU-Blomsten eller tilsvarende
- Staten skal allerede nu købe produkter med Svanemærket og EU-Blomsten



---

Grønne indkøb for  
en grøn fremtid

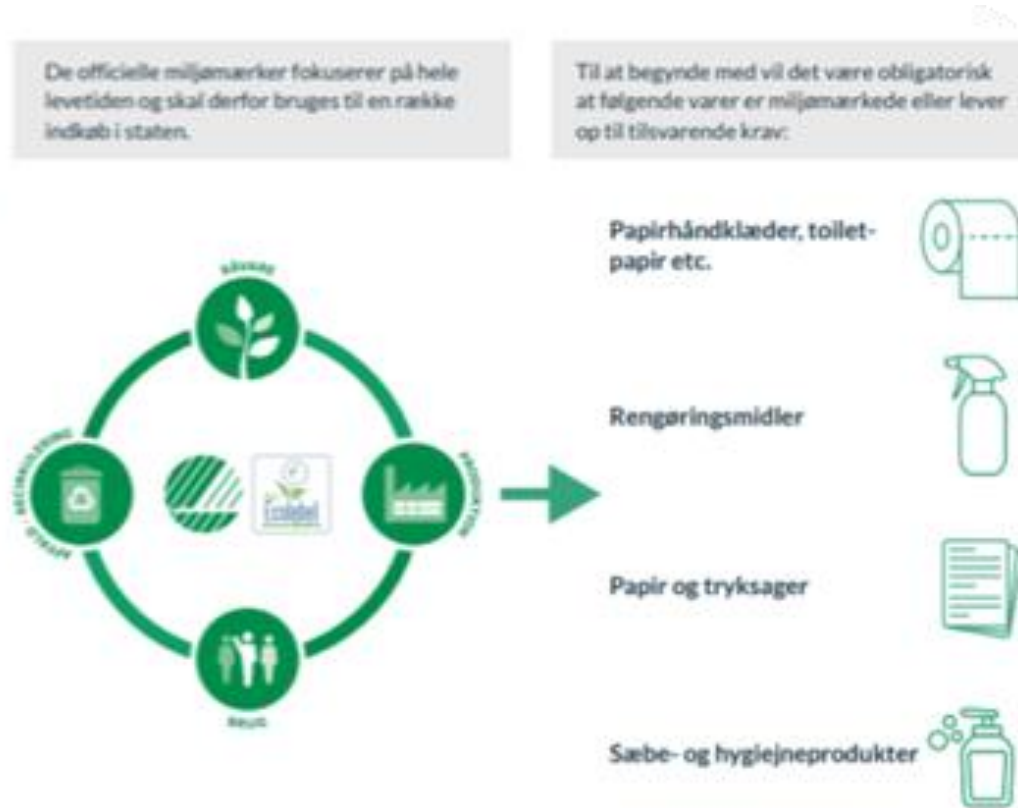
- strategi for grønne offentlige indkøb

# Strategi for grønne offentlige indkøb



Figur 3

**Initiativ:  
Det grønne valg  
bliver  
obligatorisk**



- Kravet om miljømærkede indkøb gælder til at begynde med rengøringsmidler, papir, tryksager og sæbe- og hygiejneprodukter.
- Listen over produktgrupper med krav om miljømærket indkøb opdateres som udgangspunkt én gang årligt og udbygges på den måde løbende
- Cirkulære om grønne statslig indkøb forventes at træde i kraft i foråret 2022
- I 2022 indledes forhandlinger med KL og Danske Regioner om deres bidrag til strategien



Tak for  
opmærksomheden!

Læs mere på [ecolabel.dk](http://ecolabel.dk)