



# Den Tredobbelte Bundlinje

Indkøb & Udbud, Borgmesterens Afdeling, Aarhus Kommune – Forår 2021

# Den Tredobbelte Bundlinje

- De tre perspektiver ved indkøb

## Det økonomiske perspektiv



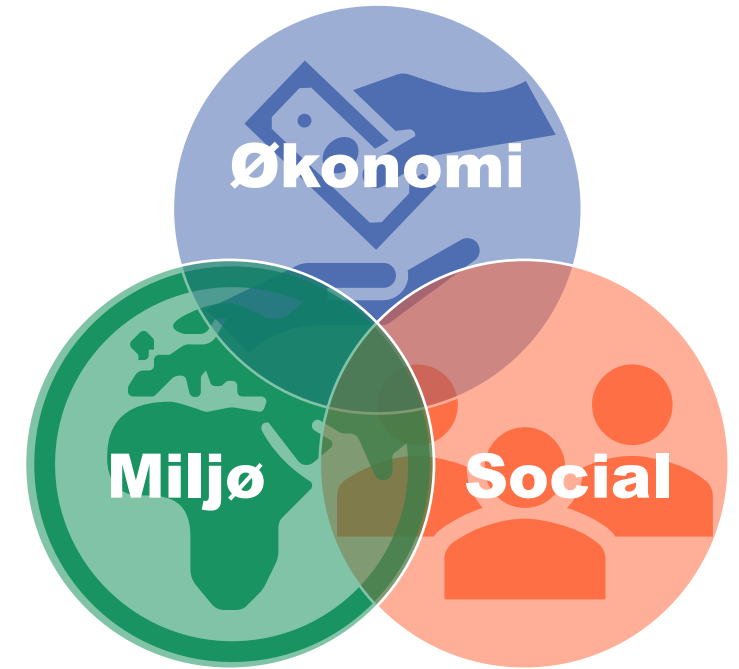
*"Indkøb & Udbud sikrer både et økonomisk, socialt og miljømæssigt perspektiv i Aarhus Kommunes indkøbsaftaler.*

*Brugen af indkøbsaftalerne er dermed en forudsætning for at høste både økonomiske, sociale og miljømæssige gevinster!"*

## Det miljømæssige perspektiv



## Det sociale perspektiv





# Det Økonomiske Perspektiv



Indgåelsen af indkøbsaftaler er med til at sikre en økonomisk gevinst

Compliance handler om, i hvor høj grad køber brugerne varer/ydelser ved de leverandører vi har aftaler med



- Compliance har de seneste fire kvartaler været over 90% samlet for Aarhus Kommune





# Det Miljømæssige Perspektiv



## Den Grønne Transportplan

- nye krav pr 1. Januar 2021



## Samarbejdet med FCS Danmark om bæredygtig træ



## Medlem af POGI

- Partnerskab for offentlige grønne indkøb, hvor vi sammen styrker indsatsen for miljøet gennem grønne indkøb



## Pilotprojekter

- Fossilfri transport indenfor Ringgaden ved el-bil og -cykel: håndværkeraftalen og vinduespolering
- Energimærkning af bygninger



## Co2 opgørelser på diverse indkøbsaftaler

- Scope 3 - supplement til Aarhus Kommunes overordnede Co2-regnskab





# Det **Sociale** Aspekt

 Aarhus Kommune har stærkt fokus på:

- FN's verdensmål
- FN's Global compact initiativer
- Arbejdsklausuler
- Uddannelsesklausuler
- Beskæftigelsesindsats




Formaliseret i Aarhus Kommunes CSR kontraktbilag






## Co2e-aftryk på Fødevaraftaler

 Byrådet i Aarhus Kommune har vedtaget, at klimaaftrykket på fødevarer skal reduceres med 25% fra 2018 til 2025

-  Det skal primært ske ved:
- Reduktion af madspild og dermed mindre indkøb af fødevarer
  - Omlægning af måltiderne, så de laves med fødevarer, der har et lavere Co2 aftryk.
  - Fokus på at få flere fødevarer med lavt aftryk ind i indkøbsaftalerne


 Ovenstående skal ske via samarbejde med forskellige interessenter omkring vidensdeling, inspiration, kurser, netværk mv.




# Oversigtstabel over indkøb af fødevarer ved Aarhus Kommune

- gennem vores indkøbsaftaler

		BA	MBU	MKB	MSB	MSO	MTM	Selvejende	Total
<b>2018</b>	Vægt i kg	13.731	1.841.458	12.379	712.945	1.751.852	181.039	174.533	<b>4.687.937</b>
	Co2e vægt i kg	10.627	3.299.117	16.474	1.627.475	4.367.205	438.803	378.137	<b>10.137.839</b>
	Co2e pr. kg	0,77	1,79	1,33	2,28	2,49	2,42	2,17	<b>2,16</b>
<b>2019</b>	Vægt i kg	12.532	1.875.703	12.041	685.704	1.729.027	112.231	164.441	<b>4.591.679</b>
	Co2e vægt i kg	9.438	3.345.246	16.036	1.614.303	4.292.045	239.840	355.784	<b>9.872.692</b>
	Co2e pr. kg	0,75	1,78	1,33	2,35	2,48	2,14	2,16	<b>2,15</b>
<b>2020</b>	Vægt i kg	9.133	1.494.262	10.001	587.367	1.581.935	49.992	158.508	<b>3.891.197</b>
	Co2e vægt i kg	6.216	2.495.254	11.910	1.272.440	3.886.226	80.784	333.010	<b>8.085.840</b>
	Co2e pr. kg	0,68	1,67	1,19	2,17	2,46	1,62	2,10	<b>2,08</b>
<b>Total</b>	Vægt i kg	<b>35.396</b>	<b>5.211.422</b>	<b>34.421</b>	<b>1.986.016</b>	<b>5.062.814</b>	<b>343.262</b>	<b>497.482</b>	<b>13.170.813</b>
	Co2e vægt i kg	<b>26.281</b>	<b>9.139.617</b>	<b>44.419</b>	<b>4.514.218</b>	<b>12.545.477</b>	<b>759.428</b>	<b>1.066.931</b>	<b>28.096.371</b>
	Co2e pr. kg	<b>0,74</b>	<b>1,75</b>	<b>1,29</b>	<b>2,27</b>	<b>2,48</b>	<b>2,21</b>	<b>2,14</b>	<b>2,13</b>

 I 2020 var Co2e aftrykket på fødevarer indkøbt ved aftaleleverandørerne godt 8.000 ton - baseret på ca. 3.900 ton købte fødevarer.

 I gennemsnit har 1 kg indkøbt fødevarer i Aarhus Kommune et Co2e aftryk på 2,08 kg i 2020.





## Co2-aftryk på Transport

 Aarhus Kommune købte til egne biler i 2020:

- 85.566 liter benzin
- 491.962 liter diesel

 Omregnet giver det en udledning på 1.501 tons Co2



Tabel over udviklingen fra 2018 til 2020

Benzin og Diesel		Total
2018	Antal liter benzin	98.914
	Antal liter diesel*	288.154
	Co2e (ton)	991
2019	Antal liter benzin	102.350
	Antal liter diesel	583.343
	Co2e (ton)	1.781
2020	Antal liter benzin	85.566
	Antal liter diesel	491.962
	Co2e (ton)	1.501
Total	Antal liter benzin	286.830
	Antal liter diesel	1.363.459
	Co2e (ton)	4.273

\* Det lave forbrug af diesel i 2018 skyldes manglende data på NVS/entreprenørenheden i 2018.







## Co2-aftryk på Transport

✈️ **Ansatte i Aarhus Kommune fløj i 2020:**

- Sammenlagt 951.167 rejse-km

🌍 **Omregnet giver det en udledning på 185 tons Co2**

📉 *Tabel over udviklingen fra 2018 til 2020*


Flyrejser		Total
2018	Antal rejse-km Co2e (ton)	3.397.656 659
2019	Antal rejse-km Co2e (ton)	2.656.397 515
2020	Antal rejse-km Co2e (ton)	951.167 185
Total	Antal rejse-km Co2e (ton)	7.005.221 1.359



# Cases



## Case: Genanvendelig madaffald

 Aarhus Kommune har en frivillig aftale med DAKA om afhentning af organisk affald:

- genanvendes til biogas og gødning

 Denne aftale er med til at give Aarhus Kommune en Co2 besparelse:

- I givne stund er 25 institutioner tilmeldt

 I 2020 afhentede DAKA 182 ton madaffald:

- samlet Co2 besparelse på 130 ton



## Case: Den nye møbelaftale



Aarhus Kommunes byråd vedtog i 2020 en møbelstrategi med stort fokus på bæredygtighed



Aarhus er de første til at e-handle kommunens egne møbler i indkøbsportal

- en helt ny måde at genbruge allerede indkøbte møbler



For at fremme det **sociale perspektiv** er der indført en beskæftigelsesklausul i de nye møbelaftaler:

*”Det er et krav at 10% af omsætningen (Salget til Aarhus Kommune), skal gå til beskæftigelsesansættelser eller social økonomiske virksomheder (SØV), gældende ved omsætninger over 500.000 kr.”*



# Case: Den nye møbelaftale

## Eksempel:



*Virksomhed A sælger for 5,5 mio. kr. til Aarhus Kommune, hvormed de skal lave indsatser for 500.000 kr. En arbejdstime værdisættes til 200 kr. så Virksomhed A skal enten bruge 500.000 kr. ved en SØV eller beskæftige personer på kanten af arbejdsmarkedet i 2.500 timer.*

## Aarhus Kommune skal løfte i flok:



Jo flere af Aarhus Kommunes egne møbler der bliver genbrugt, jo mindre vil den miljømæssige belastning være



Jo bedre aftaleoverholdelse på møbelaftalerne, jo større bliver den pulje, som leverandørerne skal bruge på socialfremmende tiltag



## Case: Grønne områder



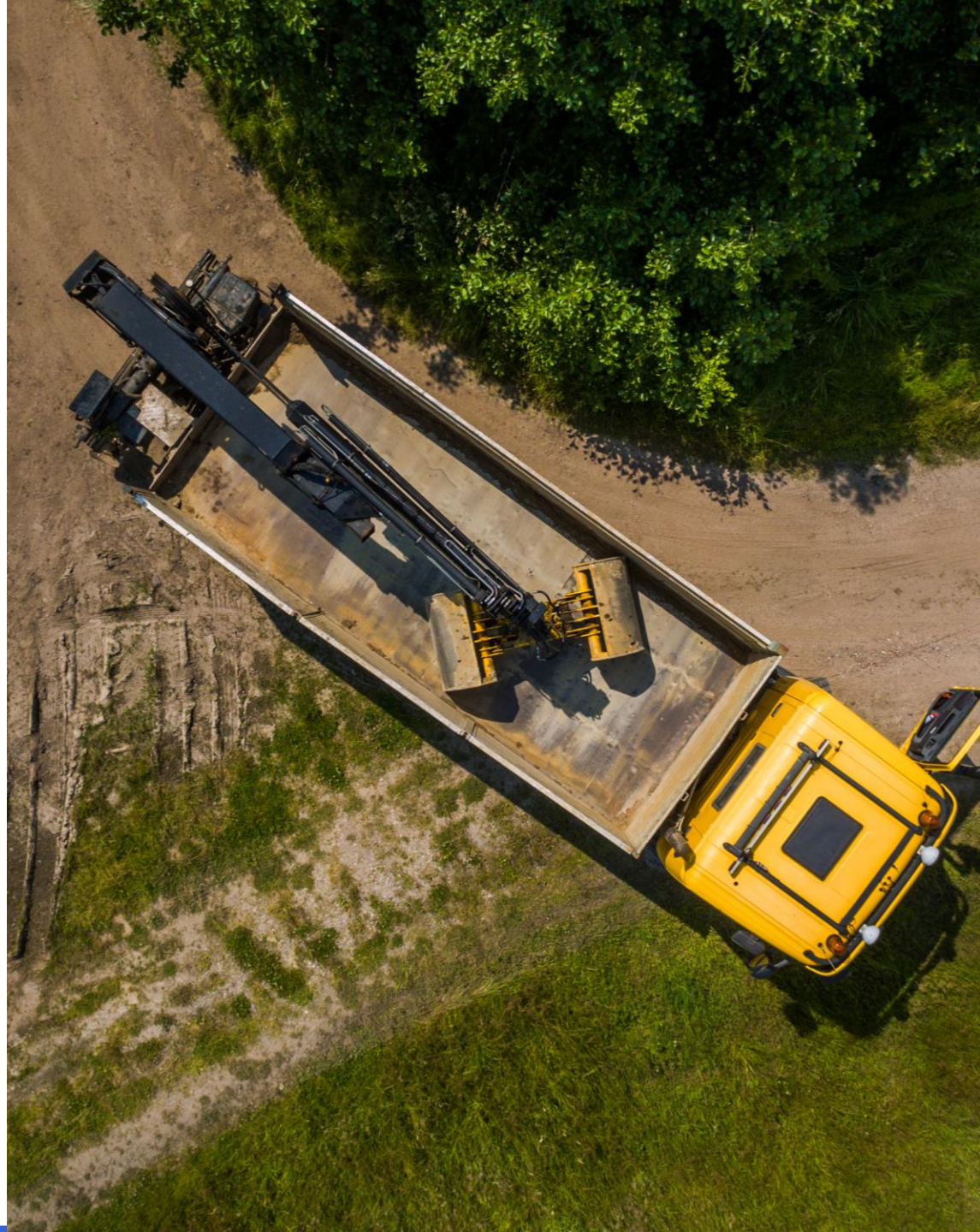
Beskæftigelsesinitiativer på den nuværende aftale for grønne områder:

- Mindst 10% af stillingerne, der anvendes til opfyldelse af kontrakten skal besætte af personer i erhvervsuddannelsespraktik
- Leverandøren skal antage 1 ledig pr. år i virksomhedspraktik/løntilskud pr. delaftale



Leverandørerne lever op til kravene:

- Pt. har de antaget 6 ledige pr. år og udfyldt 10% af deres stillinger med erhvervsuddannelsespraktikanter





**” Når vi i Aarhus Kommunes bruger vores indkøbsaftaler, bidrager vi til vores mål indenfor økonomisk ansvarlighed, bæredygtighed og socialt ansvar ... ”**

**” ... Kun sammen kan vi lykkes med det! ”**